

## MEMORIA

### **ACTUACIÓN A REALIZAR Y OBJETO DEL DOCUMENTO. –**

Debido a las necesidades de la concejalía de Urbanismo, se encarga al técnico municipal que suscribe la presente memoria, documentación básica para la realización de los trabajos de adaptación del actual archivo de urbanismo ubicado en la planta segunda, de aproximadamente 35 m<sup>2</sup> de superficie.

El objetivo, es comunicar el espacio actual que forma el archivo con el de la pecera donde están ubicados los inspectores de obra, creando un espacio diáfano de aproximadamente 55-60 m<sup>2</sup>, sectorizado respecto al resto de la planta con los actuales paneles de vidrio del departamento de inspecciones de obras y los existente en el propio archivo. También se reutilizarán las luminarias existentes y se añadirán en caso de ser necesarios.

Las obras consistirán en la demolición del tabique que divide el archivo con la de los inspectores de obras, y para poder dar continuidad al sistema de climatización y de ventilación existentes, se deberá bajar el actual techo desmontable, el cual se demolerá y sustituirá completamente por uno nuevo, continuando con la estética y nivel del existente en la zona de los inspectores de obras. Al ser un espacio diáfano y querer crear unos 6 puestos de trabajo, se realizarán por el falso techo para dar más versatilidad y flexibilidad en la adaptación del espacio en función del número de usuarios del mismo y organización de los departamentos.

Destacar que será necesario que las empresas ofertantes inspeccionen las instalaciones existentes para tenerlo en cuenta a la hora de presupuestar, ya que será de gran importancia al tener que dar continuidad a las mismas para poder dar servicio a la nueva zona habilitada. Especial mención a la conexión de los puestos de trabajo a nivel de red, ver el trazado para conectar con el cuarto de telecomunicaciones ubicando bajo el arranque de la escalera en planta baja. Y la actual instalación eléctrica incluido cuadro de protección para dar servicio a los nuevos puestos de trabajo.

### **Descripción de los trabajos a realizar.**

#### **Desmontaje y montaje de mampara de vidrio existente.**

Desmontaje para reutilización de mamparas de vidrio de las zonas pecera departamento de inspección de obras y zona archivo. Consistente en paneles de vidrio de suelo a techo sujetos con perfilaría de aluminio/acero. Ambos cuentan con una puerta de similares características.

Posteriormente se ajustarán los módulos y puertas a dos zonas ubicadas en la misma zona, cierre zona entre escalera y pecera de contratación / planeamiento de aproximadamente 1,55 m de longitud y cierre entre volumen de la escalera y volumen del ascensor de aproximadamente 3,15 m de longitud.

#### **Desmontaje y montaje de luminarias y emergencias.**

Desmontaje de las luminarias de la zona del archivo para su reutilización y colocación en el nuevo techo desmontable ubicándolos en zonas cercanas a las existentes.

### **Demolición de falso techo registrable y montaje de nuevo techo registrable.**

Demolición completa del techo desmontable existente, incluido perfilera si no fuera útil para la instalación del techo nuevo. Montaje de nuevo techo registrable, colocar a nivel con el existente en zona pecera departamento de inspección de obras. Aproximadamente 15 cm más bajo que el existente del archivo. Paneles similares a los de la zona a continuar.

### **Desmontaje de red de distribución interior.**

Anulación de red distribución eléctrica completa ubicada en tabique a demoler.

### **Demolición de partición interior de fábrica revestida.**

Demolición del tabique de ladrillo hueco revestido de aproximadamente 6 metros de longitud por 2,90 m de altura. Corresponde a la zona divisoria entre el archivo y la pecera del departamento de inspección de obras. La demolición incluirá el desmontaje de la puerta de madera de acceso al archivo, y terminación del arranque del mismo para la posterior colocación de tarima flotante similar a la existente a nivel con el resto del piso. También se realizará la terminación del tabique que permanecerá una vez demolido la zona indicada, incluido su refuerzo en caso de ser necesario.

### **Instalaciones.**

Se realizarán todas las instalaciones necesarias para el correcto funcionamiento de la nueva zona habilitada. Continuidad de los conductos de climatización y ventilación instalando 4 nuevos impulsores y dos rejillas de ventilación. Instalación completa de telecomunicaciones, electricidad, emergencia y contra incendios. Creando 6 nuevos puesto de trabajo completos con suministro eléctrico (6 tomas por puesto de trabajo), voz y datos. Más los dos existente en la zona de los inspectores de obra. Habilitar tomas de red y suministro eléctrico para reubicación de la impresora existente.

Importante tener en cuenta la continuidad de todas las instalaciones existentes, mismos niveles de suelo y techo, misma terminación, reubicación de paneles de control de A/A, pulsadores y resto de controles de las instalaciones existentes. Así como la posible conexión hasta cuadro eléctrico existente y cuarto de telecomunicaciones.

En Mazarrón a 21 de febrero del 2022.

Antonio Saura Madrid

Técnico Municipal

## ANEXO FOTOGRAFICO

Imágenes exterior zona departamento de inspección. Paneles vidrio a reutilizar.



Imágenes interior departamento de inspección de obras. Tabique a demoler.



**Imagen zona interior archivo. Paneles vidrio a reutilizar.**



**Imágenes zona interior archivo.**



**Imágenes zona a sectorizar con paneles de vidrio existentes.**



**Imagen zona actual impresora y futura ubicación junto maquina del agua.**



**Imagen zona a sectorizar.**

**Imagen zona archivo. Cajón en techo para ventana.**



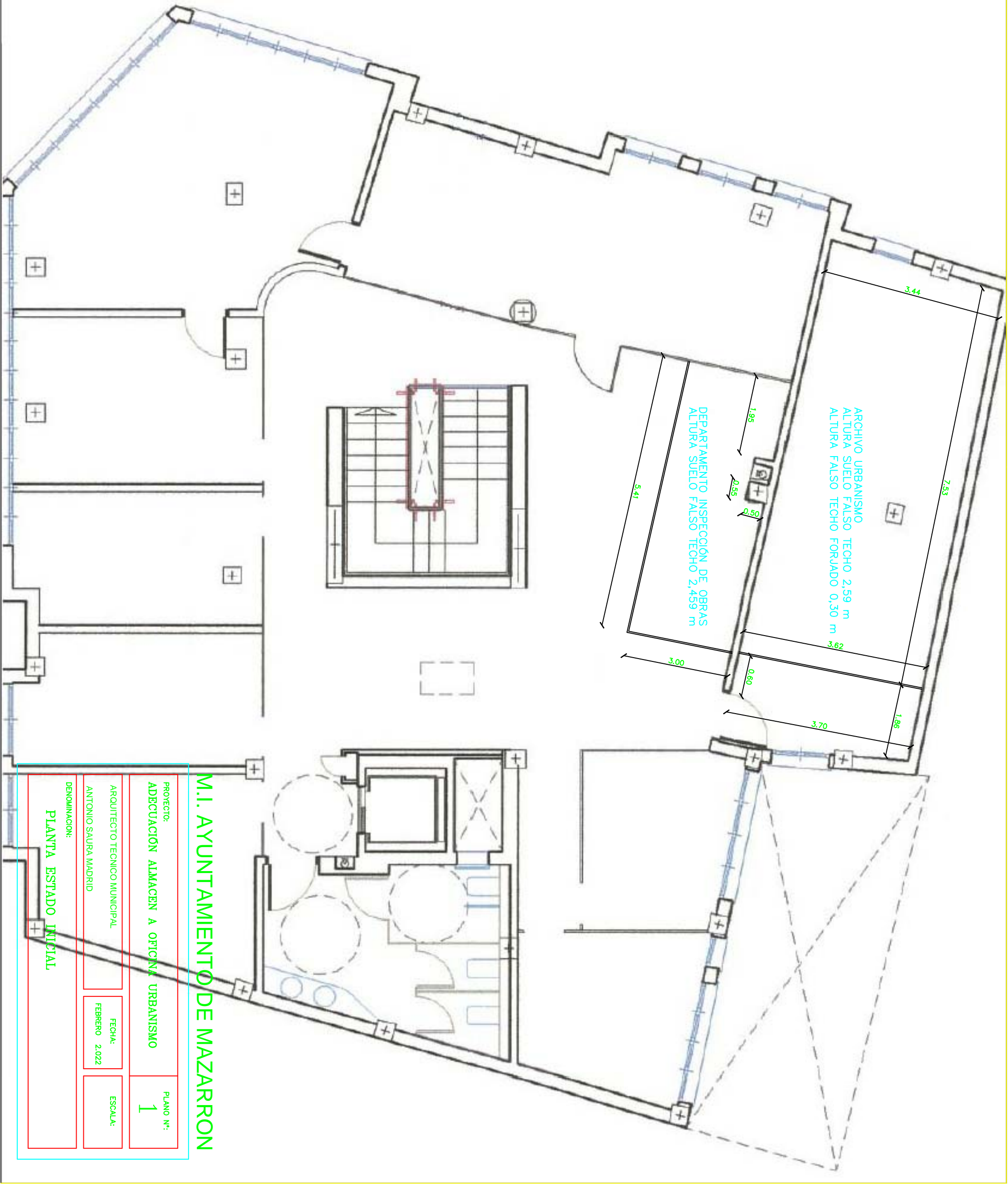
**Sistema de puestos de trabajo a realizar. Tomas corriente, voz y datos**



## GESTIÓN DE RESIDUOS.

Código LER	Tipo	Peso (kg)	Volumen (l)
<b>15 01 01</b>	Envases de papel y cartón.	15,25	1
<b>15 01 04</b>	Envases metálicos.	0,002	0,003
<b>17 01 01</b>	Hormigón (hormigones, morteros y prefabricados).	228,00	152,00
<b>17 01 02</b>	Ladrillos.	538,46	430,77
<b>17 01 03</b>	Tejas y materiales cerámicos.	55,20	44,16
<b>17 02 01</b>	Madera.	0,324	0,295
<b>17 02 02</b>	Vidrio.	13,8	13,8
<b>17 02 03</b>	Plástico.	6,74	11,13
<b>17 04 02</b>	Aluminio.	0,002	0,001
<b>17 04 05</b>	Hierro y acero.	48,38	21,79
<b>17 04 07</b>	Metales mezclados.	3,84	2,56
<b>17 04 11</b>	Cables distintos de los especificados en el código 17 04 10.	6,5	4,40
<b>17 06 04</b>	Materiales de aislamiento distintos de los especificados en los códigos 17 06 01 y 17 06 03.	0,23	0,38
<b>17 08 02</b>	Materiales de construcción a partir de yeso distintos de los especificados en el código 17 08 01.	536,90	536,90
<b>TOTAL</b>		<b>1.453,65 kgr</b>	<b>1.238,71l</b>





**M.I. AYUNTAMIENTO DE MAZARRON**

PROYECTO: <b>ADECUACIÓN ALMACEN A OFICINA URBANISMO</b>	PLANO N.º: <b>1</b>
ARQUITECTO TECNICO MUNICIPAL ANTONIO SAURA MADRID	FECHA: FEBRERO 2.022
ESCALA:	
DENOMINACIÓN: <b>PLANTA ESTADO INICIAL</b>	



## M.I. AYUNTAMIENTO DE MAZARRÓN

PROYECTO: <b>ADECUACIÓN ALMACEN A OFICINA URBANISMO</b>	PLANO N.º: <b>2</b>
ARQUITECTO TECNICO MUNICIPAL ANTONIO SAURA MADRID	ESCALA:
FECHA: FEBRERO 2022	
DENOMINACIÓN: <b>PIANTA ESTADO FINAL</b>	

## PLIEGO DE CONDICIONES.

### ACTUACIONES PREVIAS.

#### **UNIDAD DE OBRA DPM010: DESMONTAJE DE MAMPARA.**

##### **CARACTERÍSTICAS TÉCNICAS**

Desmontaje de mampara separadora acristalada fijada con perfilera/herraje de aluminio/acero, con medios manuales y recuperación del material para su posterior ubicación en otro emplazamiento, sin deteriorar los elementos constructivos a los que se sujeta, y carga manual sobre camión o contenedor del material sobrante.

##### **NORMATIVA DE APLICACIÓN**

Ejecución: NTE-ADD. Acondicionamiento del terreno. Desmontes: Demoliciones.

##### **CRITERIO DE MEDICIÓN EN PROYECTO**

Medición según documentación de Proyecto.

##### **FASES DE EJECUCIÓN.**

Desmontaje del vidrio. Desmontaje del elemento. Clasificación y etiquetado. Acopio de los materiales a reutilizar. Carga manual del material a reutilizar a nueva zona. Retirada y acopio de los restos de obra. Limpieza de los restos de obra. Carga manual de los restos de obra sobre camión o contenedor.

##### **CRITERIO DE MEDICIÓN EN OBRA Y CONDICIONES DE ABONO**

Se medirá la superficie realmente desmontada según especificaciones de Proyecto

#### **UNIDAD DE OBRA DII010: DESMONTAJE DE LUMINARIA Y EMERGENCIAS.**

##### **CARACTERÍSTICAS TÉCNICAS**

Desmontaje de luminaria interior situada a menos de 3 m de altura, empotrada con medios manuales y recuperación del material para su posterior ubicación en emplazamiento próximo al existente, siendo el orden de ejecución del proceso inverso al de su instalación, sin deteriorar los elementos constructivos a los que pueda estar sujeta, y carga manual sobre camión o contenedor del material sobrante.

##### **CRITERIO DE MEDICIÓN EN PROYECTO**

Número de unidades previstas, según documentación de Proyecto.

##### **CONDICIONES PREVIAS QUE HAN DE CUMPLIRSE ANTES DE LA EJECUCIÓN DE LAS UNIDADES DE OBRA**

##### **DEL SOPORTE.**

Se comprobará que la red de alimentación eléctrica está desconectada y fuera de servicio.

##### **PROCESO DE EJECUCIÓN**

##### **FASES DE EJECUCIÓN.**

Desmontaje del elemento. Clasificación y etiquetado. Acopio de los materiales a reutilizar. Carga manual del material a reutilizar en nueva zona. Retirada y acopio de los restos de obra. Limpieza de los restos de obra. Carga manual de los restos de obra sobre camión o contenedor.

##### **CONDICIONES DE TERMINACIÓN.**

Los cables de conexión que no se retiren deberán quedar debidamente protegidos.

##### **CRITERIO DE MEDICIÓN EN OBRA Y CONDICIONES DE ABONO**

Se medirá el número de unidades realmente desmontadas según especificaciones de Proyecto.

## **UNIDAD DE OBRA DRT030: DEMOLICIÓN DE FALSO TECHO REGISTRABLE DE PLACAS DE YESO O DE ESCAYOLA.**

### **CARACTERÍSTICAS TÉCNICAS**

Demolición de falso techo registrable de placas de escayola, situado a una altura menor de 4 m, con medios manuales, sin deteriorar los elementos constructivos a los que se sujeta, y carga manual sobre camión o contenedor.

### **NORMATIVA DE APLICACIÓN**

Ejecución: NTE-ADD. Acondicionamiento del terreno. Desmontes: Demoliciones.

### **CRITERIO DE MEDICIÓN EN PROYECTO**

Medición según documentación de Proyecto.

### **CONDICIONES PREVIAS QUE HAN DE CUMPLIRSE ANTES DE LA EJECUCIÓN DE LAS UNIDADES DE OBRA**

#### **DEL SOPORTE.**

Se comprobará que han sido retirados todos los elementos empotrados o adosados al falso techo.

#### **FASES DE EJECUCIÓN.**

Demolición del elemento. Fragmentación de los escombros en piezas manejables. Retirada y acopio de escombros. Limpieza de los restos de obra. Carga manual de escombros sobre camión o contenedor.

### **CRITERIO DE MEDICIÓN EN OBRA Y CONDICIONES DE ABONO**

Se medirá la superficie realmente demolida según especificaciones de Proyecto.

### **CRITERIO DE VALORACIÓN ECONÓMICA**

El precio incluye la demolición de la estructura metálica de sujeción, de las falsas vigas y de los remates en caso no ser útil para la nueva instalación.

## **UNIDAD DE OBRA DIE060: DESMONTAJE DE RED DE DISTRIBUCIÓN INTERIOR.**

### **CARACTERÍSTICAS TÉCNICAS**

Desmontaje de red de instalación eléctrica interior bajo tubo protector, en local u oficina de 35 m<sup>2</sup> de superficie construida; con medios manuales, y carga manual sobre camión o contenedor.

### **CRITERIO DE MEDICIÓN EN PROYECTO**

Número de unidades previstas, según documentación de Proyecto.

### **CONDICIONES PREVIAS QUE HAN DE CUMPLIRSE ANTES DE LA EJECUCIÓN DE LAS UNIDADES DE OBRA**

#### **DEL SOPORTE.**

Se comprobará que la red de alimentación eléctrica está desconectada y fuera de servicio.

#### **PROCESO DE EJECUCIÓN**

#### **FASES DE EJECUCIÓN.**

Desmontaje del elemento. Retirada y acopio del material desmontado. Limpieza de los restos de obra. Carga manual del material desmontado y restos de obra sobre camión o contenedor.

### **CONDICIONES DE TERMINACIÓN.**

Los cables de conexión que no se retiren deberán quedar debidamente protegidos.

### **CRITERIO DE MEDICIÓN EN OBRA Y CONDICIONES DE ABONO**

Se medirá el número de unidades realmente desmontadas según especificaciones de Proyecto.

**CRITERIO DE VALORACIÓN ECONÓMICA**

El precio incluye el desmontaje del cableado, de los mecanismos, de las cajas y de los accesorios superficiales.

**UNIDAD DE OBRA DPT020: DEMOLICIÓN DE PARTICIÓN INTERIOR DE FÁBRICA REVESTIDA.****CARACTERÍSTICAS TÉCNICAS**

Demolición de partición interior de fábrica revestida, formada por ladrillo hueco doble de 7/9 cm de espesor, con medios manuales, sin afectar a la estabilidad de los elementos constructivos contiguos, y carga manual sobre camión o contenedor.

**NORMATIVA DE APLICACIÓN**

Ejecución: NTE-ADD. Acondicionamiento del terreno. Desmontes: Demoliciones.

**CRITERIO DE MEDICIÓN EN PROYECTO**

Superficie medida según documentación de Proyecto.

**CONDICIONES PREVIAS QUE HAN DE CUMPLIRSE ANTES DE LA EJECUCIÓN DE LAS UNIDADES DE OBRA****DEL SOPORTE.**

Se comprobará que los elementos a demoler no están sometidos a cargas transmitidas por elementos estructurales.

**FASES DE EJECUCIÓN.**

Demolición de la fábrica y sus revestimientos. Fragmentación de los escombros en piezas manejables. Retirada y acopio de escombros. Limpieza de los restos de obra. Carga manual de escombros sobre camión o contenedor.

**CRITERIO DE MEDICIÓN EN OBRA Y CONDICIONES DE ABONO**

Se medirá la superficie realmente demolida según especificaciones de Proyecto.

**CRITERIO DE VALORACIÓN ECONÓMICA**

El precio incluye el desmontaje previo de las hojas de la carpintería.

**OTRAS ACTUACIONES.****UNIDAD DE OBRA ICRO21: CONDUCTO DE LANA MINERAL.****CARACTERÍSTICAS TÉCNICAS**

Conducto rectangular para la distribución de aire climatizado formado por panel rígido de alta densidad de lana de vidrio, según UNE-EN 14303, revestido por sus dos caras, la exterior con un complejo de aluminio visto + malla de fibra de vidrio + kraft y la interior con un velo de vidrio, de 25 mm de espesor, resistencia térmica 0,75 m<sup>2</sup>K/W, conductividad térmica 0,032 W/(mK). Incluso codos, derivaciones, embocaduras, soportes metálicos galvanizados, elementos de fijación, sellado de tramos y uniones con cinta autoadhesiva de aluminio, accesorios de montaje y piezas especiales.

**CRITERIO DE MEDICIÓN EN PROYECTO**

Superficie proyectada, según documentación de Proyecto.

**CONDICIONES PREVIAS QUE HAN DE CUMPLIRSE ANTES DE LA EJECUCIÓN DE LAS UNIDADES DE OBRA****DEL SOPORTE.**

MUY IMPORTANTE. Se inspeccionará las conducciones existentes para arles continuidad y dar servicio a la nueva zona habilitada.

## **PROCESO DE EJECUCIÓN**

### **FASES DE EJECUCIÓN.**

Replanteo del recorrido de los conductos. Marcado y posterior anclaje de los soportes de los conductos. Montaje y fijación de conductos. Sellado de las uniones. Comprobación de su correcto funcionamiento. Limpieza final.

### **CONDICIONES DE TERMINACIÓN.**

Los conductos y embocaduras quedarán estancos y exentos de vibraciones.

### **CONSERVACIÓN Y MANTENIMIENTO.**

No albergarán conducciones de otras instalaciones mecánicas o eléctricas ni serán atravesados por éstas.

### **CRITERIO DE MEDICIÓN EN OBRA Y CONDICIONES DE ABONO**

Se medirá la superficie realmente ejecutada.

## **UNIDAD DE OBRA ICRO50: REJILLA DE RETORNO.**

### **CARACTERÍSTICAS TÉCNICAS**

Rejilla de retorno, con retícula fija de aluminio extruido y marco perimetral de chapa galvanizada, pintado en color a elegir de la carta RAL, de 565x265 mm, preparada para montaje directo sobre los perfiles soporte del falso techo, montada en falso techo. Incluso accesorios de montaje y elementos de fijación.

### **CRITERIO DE MEDICIÓN EN PROYECTO**

Número de unidades previstas, según documentación de Proyecto.

### **CONDICIONES PREVIAS QUE HAN DE CUMPLIRSE ANTES DE LA EJECUCIÓN DE LAS UNIDADES DE OBRA**

### **DEL SOPORTE.**

Se comprobará que su situación se corresponde con la de Proyecto.

### **FASES DE EJECUCIÓN.**

Replanteo. Montaje y fijación de la rejilla.

### **CRITERIO DE MEDICIÓN EN OBRA Y CONDICIONES DE ABONO**

Se medirá el número de unidades realmente ejecutadas según especificaciones de Proyecto.

## **UNIDAD DE OBRA RTB028: FALSO TECHO REGISTRABLE DE PLACAS DE ESCAYOLA. SISTEMA "PLACO".**

### **CARACTERÍSTICAS TÉCNICAS**

Falso techo registrable suspendido, Decogips "PLACO", situado a una altura menor de 4 m. Sistema Placo Prima "PLACO", constituido por: ESTRUCTURA: perfilera semiculta, de acero galvanizado, color blanco, con suela de 15 mm de anchura, comprendiendo perfiles primarios de acero galvanizado, Quick-lock "PLACO", de 3000 mm de longitud y 15x38 mm de sección, perfiles secundarios de acero galvanizado, Quick-lock "PLACO", de 1200 mm de longitud y 15x38 mm de sección y perfiles secundarios de acero galvanizado, Quick-lock "PLACO", de 600 mm de longitud y 15x38 mm de sección, suspendidos del forjado o elemento soporte con varillas y cuelgues; PLACAS: placas acústicas de escayola, gama Silencio modelo Coral Fono "PLACO", de 600x600 mm y 19 mm de espesor (SIMILARES A LA DE ZONA DEPARTAMENTO DE INSPECCIÓN). Incluso perfiles angulares Quick-lock "PLACO", fijaciones para el anclaje de los perfiles y accesorios de montaje.

### **NORMATIVA DE APLICACIÓN**

Ejecución: NTE-RTP. Revestimientos de techos: Placas.

### **CRITERIO DE MEDICIÓN EN PROYECTO**

Superficie medida entre paramentos, según documentación de Proyecto, sin descontar huecos para instalaciones.

### **CONDICIONES PREVIAS QUE HAN DE CUMPLIRSE ANTES DE LA EJECUCIÓN DE LAS UNIDADES DE OBRA**

#### **DEL SOPORTE.**

Se comprobará que los paramentos verticales están terminados, y que todas las instalaciones situadas debajo del forjado están debidamente dispuestas y fijadas a él.

### **PROCESO DE EJECUCIÓN**

#### **FASES DE EJECUCIÓN.**

Replanteo de los ejes de la trama modular. Nivelación y fijación de los perfiles perimetrales. Replanteo de los perfiles primarios de la trama. Señalización de los puntos de anclaje al forjado o elemento soporte. Nivelación y suspensión de los perfiles primarios y secundarios de la trama. Corte de las placas. Colocación de las placas. Resolución de encuentros y puntos singulares. MUY IMPORTANTE realizarlo al mismo nivel que la zona del DEPARTAMENTO DE INSPECCIÓN.

#### **CONDICIONES DE TERMINACIÓN.**

El conjunto tendrá estabilidad y será indeformable. Cumplirá las exigencias de planeidad y nivelación.

#### **CONSERVACIÓN Y MANTENIMIENTO.**

Se protegerá hasta la finalización de la obra frente a impactos, rozaduras y/o manchas ocasionadas por otros trabajos.

### **CRITERIO DE MEDICIÓN EN OBRA Y CONDICIONES DE ABONO**

Se medirá la superficie realmente ejecutada según especificaciones de Proyecto, sin descontar huecos para instalaciones.

## **UNIDAD DE OBRA RSL010: PAVIMENTO LAMINADO.**

### **CARACTERÍSTICAS TÉCNICAS**

Pavimento laminado, de lamas de 1200x190 mm, Clase 32: Comercial general, resistencia a la abrasión AC4, formado por tablero base de HDF laminado decorativo en cerezo, acabado con capa superficial de protección plástica, ensamblado con adhesivo con clase de durabilidad D3 en las juntas. Todo el conjunto instalado en sistema flotante machihembrado sobre lámina de espuma de polietileno de alta densidad de 3 mm de espesor. Incluso molduras cubrejuntas, adhesivo y accesorios de montaje para el pavimento laminado. SIMILAR AL EXISTENTE.

### **NORMATIVA DE APLICACIÓN**

Ejecución:

- CTE. DB-SUA Seguridad de utilización y accesibilidad.
- NTE-RSR. Revestimientos de suelos: Piezas rígidas.

### **CRITERIO DE MEDICIÓN EN PROYECTO**

Superficie útil, medida según documentación de Proyecto. No se ha incrementado la medición por roturas y recortes, ya que en la descomposición se ha considerado un 5% más de piezas.

### **CONDICIONES PREVIAS QUE HAN DE CUMPLIRSE ANTES DE LA EJECUCIÓN DE LAS UNIDADES DE OBRA**

#### **DEL SOPORTE.**

Se comprobará que los huecos de la edificación están debidamente cerrados y acristalados, para evitar los efectos de las heladas, entrada de agua de lluvia, humedad ambiental excesiva, insolación indirecta, etc. Se comprobará que está terminada la colocación del pavimento de las zonas húmedas

y de las mesetas de las escaleras. Se comprobará que los trabajos de tendido de yeso y colocación de falsos techos están terminados y las superficies secas. Se comprobará que los precercos de las puertas están colocados.

### **PROCESO DE EJECUCIÓN**

#### **FASES DE EJECUCIÓN.**

Colocación de la base de polietileno. Colocación y recorte de la primera hilada por una esquina de la habitación. Colocación y recorte de las siguientes hiladas. Encolado de las tablas. Limpieza de restos de adhesivo que puedan rebosar por las juntas. Colocación y recorte de la última hilada. Corte de las piezas para empalmes, esquinas y rincones. Fijación de las piezas sobre el paramento. Ocultación de la fijación por enmasillado.

#### **CONDICIONES DE TERMINACIÓN.**

Tendrá una perfecta adherencia al soporte, buen aspecto y ausencia de cejas.

#### **CONSERVACIÓN Y MANTENIMIENTO.**

Se protegerá frente a golpes y rozaduras. Se protegerá frente a la humedad.

#### **CRITERIO DE MEDICIÓN EN OBRA Y CONDICIONES DE ABONO**

Se medirá la superficie realmente ejecutada según especificaciones de Proyecto.

### **UNIDAD DE OBRA RSM060: PERFIL PARA JUNTA.**

#### **CARACTERÍSTICAS TÉCNICAS**

Suministro y colocación de perfil usado en junta **de partición (para uniones al mismo nivel)**, de **MDF recubierto**. ASPECTO SIMILAR AL PAVIMENTO LAMINADO EXISTENTE.

#### **CRITERIO DE MEDICIÓN EN PROYECTO**

Longitud medida según documentación de Proyecto.

#### **CONDICIONES PREVIAS QUE HAN DE CUMPLIRSE ANTES DE LA EJECUCIÓN DE LAS UNIDADES DE OBRA**

##### **DEL SOPORTE.**

Se comprobará que el espesor y características de la junta son los adecuados para el tipo de perfil seleccionado.

### **PROCESO DE EJECUCIÓN**

#### **FASES DE EJECUCIÓN.**

Replanteo de las piezas según su longitud. Corte de las piezas. Fijación de las piezas.

#### **CONDICIONES DE TERMINACIÓN.**

Quedará plano y perfectamente adherido al soporte.

#### **CRITERIO DE MEDICIÓN EN OBRA Y CONDICIONES DE ABONO**

Se medirá la longitud realmente ejecutada según especificaciones de Proyecto.

### **UNIDAD DE OBRA IEI040: RED DE DISTRIBUCIÓN INTERIOR PARA LOCAL U OFICINA.**

#### **CARACTERÍSTICAS TÉCNICAS**

Red eléctrica de distribución interior para oficina de 35 m<sup>2</sup>, compuesta de los siguientes elementos: CUADRO GENERAL DE MANDO Y PROTECCIÓN formado por caja empotrable de material aislante con puerta transparente, para alojamiento del interruptor de control de potencia (ICP) en compartimento independiente y precintable y de los siguientes dispositivos: 1 interruptor general



automático (IGA) de corte omnipolar, 4 interruptores diferenciales de 40 A, 3 interruptores automáticos magnetotérmicos de 10 A, 2 interruptores automáticos magnetotérmicos de 16 A, 1 interruptor automático magnetotérmico de 25 A; CIRCUITOS INTERIORES constituidos por cables unipolares con conductores de cobre, ES07Z1-K (AS) reacción al fuego clase Cca-s1b,d1,a1 3G2,5 mm<sup>2</sup> y 5G6 mm<sup>2</sup>, bajo tubo protector de PVC flexible, corrugado, con IP545, para canalización empotrada: 1 circuito para alumbrado, 1 circuito para tomas de corriente, 1 circuito para aire acondicionado, 1 circuito para alumbrado de emergencia, 1 circuito para cierre automatizado, 1 circuito para sistema de detección y alarma de incendios; MECANISMOS: gama media (tecla o tapa: blanco; marco: blanco; embellecedor: blanco). Totalmente montada, conexionada y probada. Kit caja superficie blanco, 6 módulos dobles, 16A, 250V. Serie Simon 500 Cima. Enchufe doble, dos placas 1RJ45.

#### **NORMATIVA DE APLICACIÓN**

Instalación:

- REBT. Reglamento Electrotécnico para Baja Tensión.
- ITC-BT-10 y GUÍA-BT-10. Previsión de cargas para suministros en baja tensión.
- ITC-BT-17 y GUÍA-BT-17. Instalaciones de enlace. Dispositivos generales e individuales de mando y protección. Interruptor de control de potencia.
- Normas de la compañía suministradora.

#### **CRITERIO DE MEDICIÓN EN PROYECTO**

Número de unidades previstas, según documentación de Proyecto.

#### **CONDICIONES PREVIAS QUE HAN DE CUMPLIRSE ANTES DE LA EJECUCIÓN DE LAS UNIDADES DE OBRA**

##### **DEL SOPORTE.**

Se comprobará que su situación y recorrido se corresponden con los de Proyecto, que hay espacio suficiente para su instalación y que la zona de ubicación está completamente terminada. Se comprobarán las separaciones mínimas de las conducciones con otras instalaciones.

##### **DEL CONTRATISTA.**

Las instalaciones eléctricas de baja tensión se ejecutarán por instaladores autorizados en baja tensión, autorizados para el ejercicio de la actividad.

#### **PROCESO DE EJECUCIÓN**

##### **FASES DE EJECUCIÓN.**

Replanteo y trazado de canalizaciones. Colocación de la caja para el cuadro. Montaje de los componentes. Colocación y fijación de los tubos. Colocación de cajas de derivación y de empotrar. Tendido y conexionado de cables. Colocación de mecanismos.

##### **CONDICIONES DE TERMINACIÓN.**

La instalación podrá revisarse con facilidad.

##### **CONSERVACIÓN Y MANTENIMIENTO.**

Se protegerá de la humedad y del contacto con materiales agresivos.

#### **CRITERIO DE MEDICIÓN EN OBRA Y CONDICIONES DE ABONO**

Se medirá el número de unidades realmente ejecutadas según especificaciones de Proyecto.

#### **UNIDAD DE OBRA ILR010: RITI.**

##### **MEDIDAS PARA ASEGURAR LA COMPATIBILIDAD ENTRE LOS DIFERENTES PRODUCTOS, ELEMENTOS Y SISTEMAS CONSTRUCTIVOS QUE COMPONEN LA UNIDAD DE OBRA.**

Se evitará que el recinto se encuentre en la vertical de canalizaciones o desagües.

##### **CARACTERÍSTICAS TÉCNICAS**

Equipamiento completo para RITI, recinto inferior de instalaciones de telecomunicación, de hasta 20

puntos de acceso a usuario, en armario de 200x100x50 cm, compuesto de: cuadro de protección empotrado con un grado de protección mínimo IP4X + IK05 y con regletero para la conexión del cable de puesta a tierra dotado de 1 interruptor general automático de corte omnipolar de tensión nominal mínima 230/400 Vca, intensidad nominal de 25 A y poder de corte suficiente para la intensidad de cortocircuito que pueda producirse en el punto de su instalación, de 4500 A como mínimo, 1 interruptor diferencial de corte omnipolar de tensión nominal mínima 230/400 Vca, frecuencia 50-60 Hz, intensidad nominal de 25 A, intensidad de defecto 300 mA de tipo selectivo y 2 interruptores automáticos magnetotérmicos de corte omnipolar de tensión nominal mínima 230/400 Vca y poder de corte mínimo de 4500 A para la protección del alumbrado (10 A) y de las bases de toma de corriente del recinto (16 A); un interruptor unipolar y 2 bases de enchufe con toma de tierra y 16 A de capacidad, con sus cajas de empotrar y de derivación y tubo protector; toma de tierra formada por un anillo cerrado interior de cobre, de 25 mm<sup>2</sup> de sección, unido a la toma de tierra del edificio; un punto de luz que proporcione un mínimo de 300 lux y un aparato de alumbrado de emergencia; placa de identificación de 200x200 mm. Incluso previsión de dos canalizaciones empotradas de 15 m desde la centralización de contadores, mediante tubos protectores de PVC flexible, corrugados, reforzados, para su utilización por posibles compañías operadoras de servicios de telecomunicación.

#### **NORMATIVA DE APLICACIÓN**

Instalación: Reglamento regulador de las infraestructuras comunes de telecomunicaciones para el acceso a los servicios de telecomunicación en el interior de las edificaciones.

#### **CRITERIO DE MEDICIÓN EN PROYECTO**

Número de unidades previstas, según documentación de Proyecto.

#### **CONDICIONES PREVIAS QUE HAN DE CUMPLIRSE ANTES DE LA EJECUCIÓN DE LAS UNIDADES DE OBRA**

##### **DEL SOPORTE.**

Se comprobará que su situación se corresponde con la de Proyecto.

#### **PROCESO DE EJECUCIÓN**

##### **FASES DE EJECUCIÓN.**

Replanteo. Paso de tubos de protección en rozas. Nivelación y sujeción de herrajes. Ejecución del circuito de tierra. Tendido de cables. Montaje, conexionado y comprobación de su correcto funcionamiento.

##### **CONDICIONES DE TERMINACIÓN.**

El recinto presentará un adecuado grado de accesibilidad, ventilación, resistencia de sus paramentos, iluminación, identificación y protección.

##### **CONSERVACIÓN Y MANTENIMIENTO.**

Se protegerá de impactos mecánicos y del contacto con materiales agresivos. Se garantizará su protección frente a la humedad.

#### **CRITERIO DE MEDICIÓN EN OBRA Y CONDICIONES DE ABONO**

Se medirá el número de unidades realmente ejecutadas según especificaciones de Proyecto.

#### **CRITERIO DE VALORACIÓN ECONÓMICA**

El precio no incluye las ayudas de albañilería para instalaciones.

#### **UNIDAD DE OBRA III 101: LUMINARIA CIRCULAR EMPOTRADA TIPO DOWNLIGHT, CON LÁMPARA LED.**

##### **CARACTERÍSTICAS TÉCNICAS**

Luminaria circular fija de techo tipo Downlight, no regulable, de 18 W, alimentación a 220/240 V y 50-60 Hz, de 125 mm de diámetro de empotramiento y 110 mm de altura, con lámpara LED no reemplazable, temperatura de color 3000 K, óptica formada por reflector recubierto con aluminio vaporizado, acabado muy brillante, de alto rendimiento, haz de luz extensivo 66°, aro embellecedor de plástico, acabado termoesmaltado, de color blanco, índice de deslumbramiento unificado menor de 19, índice de reproducción cromática mayor de 80, flujo luminoso 882 lúmenes, grado de protección IP40, con flejes de fijación. Instalación empotrada.

**CRITERIO DE MEDICIÓN EN PROYECTO**

Número de unidades previstas, según documentación de Proyecto.

**CONDICIONES PREVIAS QUE HAN DE CUMPLIRSE ANTES DE LA EJECUCIÓN DE LAS UNIDADES DE OBRA DEL SOPORTE.**

Se comprobará que su situación se corresponde con la de Proyecto. El paramento soporte estará completamente acabado.

**PROCESO DE EJECUCIÓN****FASES DE EJECUCIÓN.**

Replanteo. Montaje, conexionado y comprobación de su correcto funcionamiento.

**CONDICIONES DE TERMINACIÓN.**

El nivel de iluminación será adecuado y uniforme. La fijación al soporte será correcta.

**CONSERVACIÓN Y MANTENIMIENTO.**

Se protegerá frente a golpes y salpicaduras.

**CRITERIO DE MEDICIÓN EN OBRA Y CONDICIONES DE ABONO**

Se medirá el número de unidades realmente ejecutadas según especificaciones de Proyecto.

**UNIDAD DE OBRA LVT024: PERFIL PARA ALOJAMIENTO DE VIDRIO TEMPLADO.****CARACTERÍSTICAS TÉCNICAS**

Perfil de acero inoxidable AISI 304, de 15x9x15 mm, para alojamiento de vidrio de 6 mm de espesor, fijado al paramento soporte con tornillos.

**NORMATIVA DE APLICACIÓN**

Ejecución: NTE-FVT. Fachadas: Vidrios templados.

**CRITERIO DE MEDICIÓN EN PROYECTO**

Longitud medida según documentación de Proyecto.

**CONDICIONES PREVIAS QUE HAN DE CUMPLIRSE ANTES DE LA EJECUCIÓN DE LAS UNIDADES DE OBRA DEL SOPORTE.**

Se comprobará que en la superficie de asiento no existen defectos o irregularidades superiores a las tolerables.

**PROCESO DE EJECUCIÓN****FASES DE EJECUCIÓN.**

Replanteo. Fijación del perfil.

**CONDICIONES DE TERMINACIÓN.**

La fijación será adecuada.

**CRITERIO DE MEDICIÓN EN OBRA Y CONDICIONES DE ABONO**

Se medirá la longitud realmente ejecutada según especificaciones de Proyecto.

**UNIDAD DE OBRA LVT020: CERRAMIENTO DE VIDRIO TEMPLADO.****CARACTERÍSTICAS TÉCNICAS**

Cerramiento de vidrio templado, de 10 mm de espesor, incoloro, formado por puerta abatible de una hoja, con fijo lateral y fijo superior. Incluso pernios y puntos de giro para la puerta, piezas de fijación de los vidrios al paramento y piezas de unión entre vidrios, de acero inoxidable AISI 304. EXISTENTE.

**NORMATIVA DE APLICACIÓN**

Ejecución:

- NTE-PPV. Particiones: Puertas de vidrio.
- NTE-FVT. Fachadas: Vidrios templados.

**CRITERIO DE MEDICIÓN EN PROYECTO**

Superficie medida según documentación gráfica de Proyecto.

## **CONDICIONES PREVIAS QUE HAN DE CUMPLIRSE ANTES DE LA EJECUCIÓN DE LAS UNIDADES DE OBRA**

### **DEL SOPORTE.**

Se comprobará que se han terminado los trabajos de formación y revestimiento del hueco.

### **PROCESO DE EJECUCIÓN**

#### **FASES DE EJECUCIÓN.**

Fijación de las piezas al paramento. Colocación de los vidrios fijos. Colocación de los herrajes. Colocación de la puerta. Sellado de juntas. Señalización de las hojas.

#### **CONDICIONES DE TERMINACIÓN.**

La sujeción de la hoja abatible será rígida.

#### **CRITERIO DE MEDICIÓN EN OBRA Y CONDICIONES DE ABONO**

Se medirá la superficie realmente ejecutada según especificaciones de Proyecto, sumando, para cada una de las piezas, la superficie resultante de redondear por exceso cada una de sus aristas a múltiplos de 30 mm.

## **UNIDAD DE OBRA RIPO30: PINTURA PLÁSTICA SOBRE PARAMENTOS INTERIORES DE YESO O ESCAYOLA.**

### **CARACTERÍSTICAS TÉCNICAS**

Formación de capa de pintura plástica con textura **lisa**, **color blanco**, acabado **mate**, sobre paramentos horizontales y verticales interiores de **yeso o escayola**, mediante aplicación de una mano de fondo de **emulsión acrílica acuosa** como fijador de superficie y dos manos de acabado con **pintura plástica en dispersión acuosa tipo II según UNE 48243 (rendimiento: 0,125 l/m<sup>2</sup> cada mano)**. Incluso p/p de preparación del soporte mediante limpieza.

### **CRITERIO DE MEDICIÓN EN PROYECTO**

Superficie medida según documentación de Proyecto, con el mismo criterio que el soporte base.

## **CONDICIONES PREVIAS QUE HAN DE CUMPLIRSE ANTES DE LA EJECUCIÓN DE LAS UNIDADES DE OBRA**

### **DEL SOPORTE.**

Se comprobará que la superficie a revestir no presenta restos de anteriores aplicaciones de pintura, manchas de óxido, de grasa o de humedad, imperfecciones ni eflorescencias. Se comprobará que se encuentran adecuadamente protegidos los elementos como carpinterías y vidriería de las salpicaduras de pintura.

### **AMBIENTALES.**

Se suspenderán los trabajos cuando la temperatura ambiente sea inferior a 6°C o superior a 28°C.

### **PROCESO DE EJECUCIÓN**

#### **FASES DE EJECUCIÓN.**

Preparación del soporte. Aplicación de la mano de fondo. Aplicación de las manos de acabado.

#### **CONDICIONES DE TERMINACIÓN.**

Tendrá buen aspecto.

#### **CONSERVACIÓN Y MANTENIMIENTO.**

Se protegerá el revestimiento recién ejecutado.

#### **CRITERIO DE MEDICIÓN EN OBRA Y CONDICIONES DE ABONO**

Se medirá la superficie realmente ejecutada según especificaciones de Proyecto, con el mismo criterio que el soporte base.

## PRECIOS DESCOMPUESTOS.

### 1.- ACTUACIONES PREVIAS.

#### 1.1 DPM010 m<sup>2</sup> Desmontaje de mampara. 18,36€

Desmontaje de mampara separadora acristalada fijada con perfilera/herraje de aluminio/acero, con medios manuales y recuperación del material para su posterior ubicación en otro emplazamiento, sin deteriorar los elementos constructivos a los que se sujeta, y carga manual sobre camión o contenedor del material sobrante.

Código	Unidad	Descripción	Rendimiento	Precio unitario	Importe
<b>1 Mano de obra</b>					
mo011	h	Oficial 1ª montador.	0,404	20,48	8,27
mo080	h	Ayudante montador.	0,404	18,92	7,64
mo110	h	Ayudante cristalero.	0,104	20,12	2,09
<b>Subtotal mano de obra:</b>					<b>18,00</b>
<b>2 Costes directos complementarios</b>					
	%	Costes directos complementarios	2,000	18,00	0,36
<b>Costes directos (1+2):</b>					<b>18,36</b>

#### 1.2 DII010 Ud Desmontaje de luminaria. 4,10€

Desmontaje de luminaria interior situada a menos de 3 m de altura, empotrada con medios manuales y recuperación del material para su posterior ubicación en otro emplazamiento, siendo el orden de ejecución del proceso inverso al de su instalación, sin deteriorar los elementos constructivos a los que pueda estar sujeta, y carga manual sobre camión o contenedor.

Código	Unidad	Descripción	Rendimiento	Precio unitario	Importe
<b>1 Mano de obra</b>					
mo003	h	Oficial 1ª electricista.	0,102	20,48	2,09
mo102	h	Ayudante electricista.	0,102	18,88	1,93
<b>Subtotal mano de obra:</b>					<b>4,02</b>
<b>2 Costes directos complementarios</b>					
	%	Costes directos complementarios	2,000	4,02	0,08
<b>Costes directos (1+2):</b>					<b>4,10</b>

#### 1.3 DRT030 m<sup>2</sup> Demolición de falso techo registrable de placas de yeso o de escayola. 5,46€

Demolición de falso techo registrable de placas de escayola, situado a una altura menor de 4 m, con medios manuales, sin deteriorar los elementos constructivos a los que se sujeta, y carga manual sobre camión o contenedor. El precio incluye la demolición de la estructura metálica de sujeción, de las falsas vigas y de los remates.

Código	Unidad	Descripción	Rendimiento	Precio unitario	Importe
<b>1 Mano de obra</b>					
mo113	h	Peón ordinario construcción.	0,286	18,69	5,35
<b>Subtotal mano de obra:</b>					<b>5,35</b>
<b>2 Costes directos complementarios</b>					
	%	Costes directos complementarios	2,000	5,35	0,11
<b>Costes directos (1+2):</b>					<b>5,46</b>

**1.4 DIE060 Ud Desmontaje de red de distribución interior.** 49,48€

Desmontaje de red de instalación eléctrica interior bajo tubo protector, en oficina de 35 m<sup>2</sup> de superficie; con medios manuales, y carga manual sobre camión o contenedor. Incluye el desmontaje del cuadro eléctrico, del cableado, de los mecanismos, de las cajas y de los accesorios superficiales.

Código	Unidad	Descripción	Rendimiento	Precio unitario	Importe
<b>1</b>					
<b>Mano de obra</b>					
mo102	h	Ayudante electricista.	0,862	18,88	16,27
mo113	h	Peón ordinario construcción.	1,725	18,69	32,24
<b>Subtotal mano de obra:</b>					<b>48,51</b>
<b>2</b>					
<b>Costes directos complementarios</b>					
	%	Costes directos complementarios	2,000	48,51	0,97
<b>Costes directos (1+2):</b>					<b>49,48</b>

**1.5 DPT020 m<sup>2</sup> Demolición de partición interior de fábrica revestida.** 5,15€

Demolición de partición interior de fábrica revestida, formada por ladrillo hueco doble de 7/9 cm de espesor, con medios manuales, sin afectar a la estabilidad de los elementos constructivos contiguos, y carga manual sobre camión o contenedor. Incluye desmontaje previo de las hojas de la carpintería.

Código	Unidad	Descripción	Rendimiento	Precio unitario	Importe
<b>1</b>					
<b>Mano de obra</b>					
mo113	h	Peón ordinario construcción.	0,270	18,69	5,05
<b>Subtotal mano de obra:</b>					<b>5,05</b>
<b>2</b>					
<b>Costes directos complementarios</b>					
	%	Costes directos complementarios	2,000	5,05	0,10
<b>Costes directos (1+2):</b>					<b>5,15</b>

**2.- INSTALACIONES.**

**2.1 CLIMATIZACIÓN**

**2.1.1 ICR021 m<sup>2</sup> Conducto de lana mineral.** 34,95€

Conducto rectangular para la distribución de aire climatizado formado por panel rígido de alta densidad de lana de vidrio, según UNE-EN 14303, revestido por sus dos caras, la exterior con un complejo de aluminio visto + malla de fibra de vidrio + kraft y la interior con un velo de vidrio, de 25 mm de espesor, resistencia térmica 0,75 m<sup>2</sup>K/W, conductividad térmica 0,032 W/(mK). Incluso codos, derivaciones, embocaduras, soportes metálicos galvanizados, elementos de fijación, sellado de tramos y uniones con cinta autoadhesiva de aluminio, accesorios de montaje y piezas especiales.

Código	Unidad	Descripción	Rendimiento	Precio unitario	Importe
<b>1</b>					
<b>Materiales</b>					
mt42con030a	m <sup>2</sup>	Panel rígido de alta densidad de lana de vidrio, según UNE-EN 14303, revestido por sus dos caras, la exterior con un complejo de aluminio visto + malla de fibra de vidrio + kraft y la interior con un velo de vidrio, de 25 mm de espesor, para la formación de conductos autoportantes para la distribución de aire en climatización, resistencia térmica 0,75 m <sup>2</sup> K/W, conductividad térmica 0,032 W/(mK), Euroclase B-s1, d0 de reacción al fuego según UNE-EN 13501-1.	1,150	14,54	16,72
mt42con020	m	Cinta autoadhesiva de aluminio, de 50	1,500	0,19	0,29

		micras de espesor y 65 mm de anchura, a base de resinas acrílicas, para el sellado y fijación del aislamiento.			
mt42con025	Ud	Soporte metálico de acero galvanizado para sujeción al forjado de conducto rectangular de lana mineral para la distribución de aire en climatización.	0,500	4,26	2,13
mt42www01 1	Ud	Repercusión, por m <sup>2</sup> , de material auxiliar para fijación y confección de canalizaciones de aire en instalaciones de climatización.	0,100	13,30	1,33
			<b>Subtotal materiales:</b>		<b>20,47</b>
<b>2</b>	<b>Mano de obra</b>				
mo012	h	Oficial 1 <sup>a</sup> montador de conductos de fibras minerales.	0,350	20,48	7,17
mo083	h	Ayudante montador de conductos de fibras minerales.	0,350	18,92	6,62
			<b>Subtotal mano de obra:</b>		<b>13,79</b>
<b>3</b>	<b>Costes directos complementarios</b>				
	%	Costes directos complementarios	2,000	34,26	0,69
Coste de mantenimiento decenal: 8,04€ en los primeros 10 años.			<b>Costes directos (1+2+3):</b>		<b>34,95</b>

Referencia norma UNE y Título de la norma transposición de norma armonizada	Aplicabilidad <sup>(a)</sup>	Obligatoriedad <sup>(b)</sup>	Sistema <sup>(c)</sup>
UNE-EN 14303:2010/A1:2013 Productos aislantes térmicos para equipos en edificación e instalaciones industriales. Productos manufacturados de lana mineral (MW). Especificación.	1.11.2013	1.11.2013	1/3/4

**2.1.2 ICR050 Ud Rejilla de retorno.** 113,87€

Rejilla de retorno, con retícula fija de aluminio extruido y marco perimetral de chapa galvanizada, pintado en color blanco, de 565x565 mm, preparada para montaje directo sobre los perfiles soporte del falso techo, montada en falso techo. Incluso accesorios de montaje y elementos de fijación.

Código	Unidad	Descripción	Rendimiento	Precio unitario	Importe
<b>1</b>	<b>Materiales</b>				
mt42trx037 k	Ud	Rejilla de retorno, con retícula fija de aluminio extruido y marco perimetral de chapa galvanizada, pintado en color a elegir de la carta RAL, de 565x565 mm, preparada para montaje directo sobre los perfiles soporte del falso techo.	1,000	99,84	99,84
			<b>Subtotal materiales:</b>		<b>99,84</b>
<b>2</b>	<b>Mano de obra</b>				
mo005	h	Oficial 1 <sup>a</sup> instalador de climatización.	0,300	20,48	6,14
mo104	h	Ayudante instalador de climatización.	0,300	18,88	5,66
			<b>Subtotal mano de obra:</b>		<b>11,80</b>
<b>3</b>	<b>Costes directos complementarios</b>				
	%	Costes directos complementarios	2,000	111,64	2,23
Coste de mantenimiento decenal: 19,36€ en los primeros 10 años.			<b>Costes directos (1+2+3):</b>		<b>113,87</b>

**2.2 IEI040 Ud Red de distribución interior para local u oficina.**

1.400,60€

Red eléctrica de distribución interior para oficina de 35 m<sup>2</sup>, compuesta de: cuadro general de mando y protección; circuitos interiores con cableado bajo tubo protector de PVC flexible: 1 circuito para alumbrado, 1 circuito para tomas de corriente, 1 circuito para aire acondicionado, 1 circuito para alumbrado de emergencia, 1 circuito para cierre automatizado, 1 circuito para sistema de detección y alarma de incendios; mecanismos gama media (tecla o tapa, marco y embellecedor blanco). Kit caja superficie blanco, 6 módulos dobles, 16A, 250V. Serie Simon 500 Cima. Enchufe doble, dos placas 1RJ45.

Código	Unidad	Descripción	Rendimiento	Precio unitario	Importe
<b>1</b>		<b>Materiales</b>			
mt35cgm040n	Ud	Caja empotrable con puerta transparente, para alojamiento del interruptor de control de potencia (ICP) en compartimento independiente y precintable y de los interruptores de protección de la instalación, 1 fila de 4 módulos (ICP) + 2 filas de 24 módulos. Fabricada en ABS autoextinguible, con grado de protección IP40, doble aislamiento (clase II), color blanco RAL 9010. Según UNE-EN 60670-1.	1,000	29,39	29,39
mt35cgm021abba h	Ud	Interruptor general automático (IGA), de 2 módulos, bipolar (2P), con 6 kA de poder de corte, de 25 A de intensidad nominal, curva C, incluso accesorios de montaje. Según UNE-EN 60898-1.	1,000	14,08	14,08
mt35cgm029ah	Ud	Interruptor diferencial instantáneo, 2P/40A/300mA, de 2 módulos, incluso accesorios de montaje. Según UNE-EN 61008-1.	1,000	91,27	91,27
mt35cgm029ab	Ud	Interruptor diferencial instantáneo, 2P/40A/30mA, de 2 módulos, incluso accesorios de montaje. Según UNE-EN 61008-1.	3,000	93,73	281,19
mt35cgm021bbba b	Ud	Interruptor automático magnetotérmico, de 2 módulos, bipolar (2P), con 6 kA de poder de corte, de 10 A de intensidad nominal, curva C, incluso accesorios de montaje. Según UNE-EN 60898-1.	3,000	12,43	37,29
mt35cgm021bbba d	Ud	Interruptor automático magnetotérmico, de 2 módulos, bipolar (2P), con 6 kA de poder de corte, de 16 A de intensidad nominal, curva C, incluso accesorios de montaje. Según UNE-EN 60898-1.	2,000	12,66	25,32
mt35cgm021bbba h	Ud	Interruptor automático magnetotérmico, de 2 módulos, bipolar (2P), con 6 kA de poder de corte, de 25 A de intensidad nominal, curva C, incluso accesorios de montaje. Según UNE-EN 60898-1.	1,000	14,08	14,08
mt35aia010a	m	Tubo curvable de PVC, corrugado, de color negro, de 16 mm de	33,987	0,26	8,84



		diámetro nominal, para canalización empotrada en obra de fábrica (paredes y techos). Resistencia a la compresión 320 N, resistencia al impacto 1 julio, temperatura de trabajo -5°C hasta 60°C, con grado de protección IP545 según UNE 20324, no propagador de la llama. Según UNE-EN 61386-1 y UNE-EN 61386-2.			
mt35aia010c	m	Tubo curvable de PVC, corrugado, de color negro, de 25 mm de diámetro nominal, para canalización empotrada en obra de fábrica (paredes y techos). Resistencia a la compresión 320 N, resistencia al impacto 1 julio, temperatura de trabajo -5°C hasta 60°C, con grado de protección IP545 según UNE 20324, no propagador de la llama. Según UNE-EN 61386-1 y UNE-EN 61386-2.	9,006	0,39	3,51
mt35caj020a	Ud	Caja de derivación para empotrar de 105x105 mm, con grado de protección normal, regletas de conexión y tapa de registro.	1,000	1,79	1,79
mt35caj020b	Ud	Caja de derivación para empotrar de 105x165 mm, con grado de protección normal, regletas de conexión y tapa de registro.	1,000	2,29	2,29
mt35caj010a	Ud	Caja universal, con enlace por los 2 lados, para empotrar.	5,000	0,17	0,85
mt35caj010b	Ud	Caja universal, con enlace por los 4 lados, para empotrar.	4,000	0,21	0,84
mt35cun020b	m	Cable unipolar ES07Z1-K (AS), siendo su tensión asignada de 450/750 V, reacción al fuego clase Cca-s1b,d1,a1 según UNE-EN 50575, con conductor multifilar de cobre clase 5 (-K) de 2,5 mm <sup>2</sup> de sección, con aislamiento de compuesto termoplástico a base de poliolefina libre de halógenos con baja emisión de humos y gases corrosivos (Z1). Según UNE 211025.	122,845	0,62	76,16
mt35cun020d	m	Cable unipolar ES07Z1-K (AS), siendo su tensión asignada de 450/750 V, reacción al fuego clase Cca-s1b,d1,a1 según UNE-EN 50575, con conductor multifilar de cobre clase 5 (-K) de 6 mm <sup>2</sup> de sección, con aislamiento de compuesto termoplástico a base de poliolefina libre de halógenos con baja emisión de humos y gases corrosivos (Z1). Según UNE 211025.	54,250	1,32	71,61
mt33seg200a	Ud	Interruptor unipolar, gama media, con tecla de color blanco, marco de 1 elemento de color blanco y embellecedor de color blanco.	1,000	8,89	8,89
mt33seg211a	Ud	Doble interruptor, gama media, con tecla de color blanco, marco de 1	1,000	13,28	13,28

		elemento de color blanco y embellecedor de color blanco.			
mt33seg201a	Ud	Interruptor bipolar, gama media, con tecla de color blanco, marco de 1 elemento de color blanco y embellecedor de color blanco.	1,000	13,83	13,83
mt33seg202a	Ud	Conmutador, gama media, con tecla de color blanco, marco de 1 elemento de color blanco y embellecedor de color blanco.	1,000	9,27	9,27
mt33seg212a	Ud	Doble conmutador, gama media, con tecla de color blanco, marco de 1 elemento de color blanco y embellecedor de color blanco.	1,000	15,46	15,46
mt33seg204a	Ud	Pulsador, gama media, con tecla con símbolo de timbre de color blanco, marco de 1 elemento de color blanco y embellecedor de color blanco.	1,000	9,73	9,73
mt33seg205a	Ud	Zumbador 230 V, gama media, con tecla de color blanco, marco de 1 elemento de color blanco y embellecedor de color blanco.	1,000	23,54	23,54
mt33seg207a	Ud	Base de enchufe de 16 A 2P+T, gama media, con tecla de color blanco, marco de 1 elemento de color blanco y embellecedor de color blanco.	2,000	9,17	18,34
	Ud	Kit caja superficie blanco, 6 modulos dobles, 16A, 250V. Serie Simon 500 Cima. Enchufe doble, dos placas 1RJ45.	6,000	65,00	390,0
mt35www010	Ud	Material auxiliar para instalaciones eléctricas.	3,000	1,48	4,44
			<b>Subtotal materiales:</b>		<b>1165,29</b>
<b>2</b>		<b>Mano de obra</b>			
mo003	h	Oficial 1ª electricista.	5,578	20,48	114,24
mo102	h	Ayudante electricista.	4,958	18,88	93,61
			<b>Subtotal mano de obra:</b>		<b>207,85</b>
<b>3</b>		<b>Costes directos complementarios</b>			
	%	Costes directos complementarios	2,000	1373,14	27,46
Coste de mantenimiento decenal: 50,14€ en los primeros 10 años.				<b>Costes directos (1+2+3):</b>	<b>1.400,60</b>

### 2.3 ILR010 Ud RITI.

386,39€

Equipamiento completo para RITI, recinto inferior de instalaciones de telecomunicación, de hasta 20 puntos de acceso a usuario, en armario de 200x100x50 cm, compuesto de: cuadro de protección empotrado con un grado de protección mínimo IP4X + IK05 y con regletero para la conexión del cable de puesta a tierra dotado de 1 interruptor general automático de corte omnipolar de tensión nominal mínima 230/400 Vca, intensidad nominal de 25 A y poder de corte suficiente para la intensidad de cortocircuito que pueda producirse en el punto de su instalación, de 4500 A como mínimo, 1 interruptor diferencial de corte omnipolar de tensión nominal mínima 230/400 Vca, frecuencia 50-60 Hz, intensidad nominal de 25 A, intensidad de defecto 300 mA de tipo selectivo y 2 interruptores automáticos magnetotérmicos de corte omnipolar de tensión nominal mínima 230/400 Vca y poder de corte mínimo de 4500 A para la protección del alumbrado (10 A) y de las bases de toma de corriente del recinto (16 A); un interruptor unipolar y 2 bases de enchufe con toma de tierra y 16 A de capacidad, con sus cajas de empotrar y de derivación y tubo protector; toma de tierra formada por un anillo cerrado interior de cobre, de 25 mm<sup>2</sup> de sección, unido a la toma de tierra del edificio; un punto de luz que proporcione un mínimo de 300 lux y un aparato de alumbrado de

emergencia; placa de identificación de 200x200 mm. Incluso previsión de dos canalizaciones empotradas de 15 m desde la centralización de contadores, mediante tubos protectores de PVC flexible, corrugados, reforzados, para su utilización por posibles compañías operadoras de servicios de telecomunicación. El precio no incluye las ayudas de albañilería para instalaciones.

Código	Unidad	Descripción	Rendimiento	Precio unitario	Importe
<b>1</b>		<b>Materiales</b>			
mt35cgm041v	Ud	Caja para alojamiento de los interruptores de protección de la instalación, 1 fila de 12 módulos, de ABS autoextinguible, de color blanco RAL 9010, con puerta transparente, grado de protección IP40 y doble aislamiento (clase II), para empotrar. Según UNE-EN 60670-1.	1,000	18,15	18,15
mt40iae010	Ud	Regleta para puesta a tierra, de 500 mm de longitud, con conectores cada 25 mm.	1,000	34,65	34,65
mt35ttc010a	m	Conductor de cobre desnudo, de 25 mm <sup>2</sup> .	2,500	1,30	3,25
mt35aia010b	m	Tubo curvable de PVC, corrugado, de color negro, de 20 mm de diámetro nominal, para canalización empotrada en obra de fábrica (paredes y techos). Resistencia a la compresión 320 N, resistencia al impacto 1 julio, temperatura de trabajo -5°C hasta 60°C, con grado de protección IP545 según UNE 20324, no propagador de la llama. Según UNE-EN 61386-1 y UNE-EN 61386-22.	3,000	0,29	0,87
mt35cun020a	m	Cable unipolar ES07Z1-K (AS), siendo su tensión asignada de 450/750 V, reacción al fuego clase Cca-s1b,d1,a1 según UNE-EN 50575, con conductor multifilar de cobre clase 5 (-K) de 1,5 mm <sup>2</sup> de sección, con aislamiento de compuesto termoplástico a base de poliolefina libre de halógenos con baja emisión de humos y gases corrosivos (Z1). Según UNE 211025.	15,000	0,41	6,15
mt35cun020b	m	Cable unipolar ES07Z1-K (AS), siendo su tensión asignada de 450/750 V, reacción al fuego clase Cca-s1b,d1,a1 según UNE-EN 50575, con conductor multifilar de cobre clase 5 (-K) de 2,5 mm <sup>2</sup> de sección, con aislamiento de compuesto termoplástico a base de poliolefina libre de halógenos con baja emisión de humos y gases corrosivos (Z1). Según UNE 211025.	3,000	0,62	1,86
mt35cgm021a bbah	Ud	Interruptor general automático (IGA), de 2 módulos, bipolar (2P), con 6 kA de poder de corte, de 25 A de intensidad nominal, curva C, incluso accesorios de montaje. Según UNE-EN 60898-1.	1,000	14,08	14,08
mt35cgm029a a	Ud	Interruptor diferencial instantáneo, 2P/25A/30mA, de 2 módulos, incluso accesorios de montaje. Según UNE-EN 61008-1.	1,000	90,99	90,99
mt35cgm021b bbab	Ud	Interruptor automático magnetotérmico, de 2 módulos, bipolar (2P), con 6 kA de poder de corte, de 10 A de intensidad nominal, curva C, incluso accesorios de montaje. Según UNE-EN 60898-1.	1,000	12,43	12,43
mt35cgm021b	Ud	Interruptor automático magnetotérmico, de	1,000	12,66	12,66

bbad		2 módulos, bipolar (2P), con 6 kA de poder de corte, de 16 A de intensidad nominal, curva C, incluso accesorios de montaje. Según UNE-EN 60898-1.			
mt33seg100a	Ud	Interruptor unipolar, gama básica, con tecla simple y marco de 1 elemento de color blanco y embellecedor de color blanco.	1,000	5,84	5,84
mt33seg107a	Ud	Base de enchufe de 16 A 2P+T, gama básica, con tapa y marco de 1 elemento de color blanco y embellecedor de color blanco.	2,000	6,22	12,44
mt35caj010a	Ud	Caja universal, con enlace por los 2 lados, para empotrar.	3,000	0,17	0,51
mt35caj020a	Ud	Caja de derivación para empotrar de 105x105 mm, con grado de protección normal, regletas de conexión y tapa de registro.	1,000	1,79	1,79
mt40iae030	Ud	Portalámparas serie estándar.	1,000	1,42	1,42
mt34tuf020n	Ud	Lámpara fluorescente compacta TC-D de 18 W.	1,000	4,47	4,47
mt34aem010b	Ud	Luminaria de emergencia, con tubo lineal fluorescente, 6 W - G5, flujo luminoso 70 lúmenes, carcasa de 245x110x58 mm, clase II, IP42, con baterías de Ni-Cd de alta temperatura, autonomía de 1 h, alimentación a 230 V, tiempo de carga 24 h. Incluso accesorios y elementos de fijación.	1,000	31,53	31,53
mt40iae050	Ud	Placa de identificación de 200x200 mm, resistente al fuego, para RIT.	1,000	6,45	6,45
mt35aia020d	m	Tubo curvable de PVC, transversalmente elástico, corrugado, forrado, de color negro, de 32 mm de diámetro nominal, para canalización empotrada en obra de fábrica (paredes y techos). Resistencia a la compresión 320 N, resistencia al impacto 2 julios, temperatura de trabajo -5°C hasta 60°C, con grado de protección IP547 según UNE 20324, propiedades eléctricas: aislante, no propagador de la llama. Según UNE-EN 61386-1 y UNE-EN 61386-22.	30,00 0	0,95	28,50
			<b>Subtotal materiales:</b>		<b>288,04</b>
<b>2</b>	<b>Mano de obra</b>				
mo001	h	Oficial 1ª instalador de telecomunicaciones.	2,450	20,48	50,18
mo056	h	Ayudante instalador de telecomunicaciones.	2,150	18,88	40,59
			<b>Subtotal mano de obra:</b>		<b>90,77</b>
<b>3</b>	<b>Costes directos complementarios</b>				
	%	Costes directos complementarios	2,000	378,81	7,58
Coste de mantenimiento decenal: 19,32€ en los primeros 10 años.			<b>Costes directos (1+2+3):</b>		<b>386,39</b>

**2.4 III101 Ud Luminaria circular empotrada tipo Downlight, con lámpara LED. 157,99€**

Luminaria circular fija de techo tipo Downlight, no regulable, de 18 W, alimentación a 220/240 V y 50-60 Hz, de 125 mm de diámetro de empotramiento y 110 mm de altura, con lámpara LED no reemplazable, temperatura de color 3000 K, óptica formada por reflector recubierto con aluminio vaporizado, acabado muy brillante, de alto rendimiento, haz de luz extensivo 66°, aro embellecedor de plástico, acabado termoesmaltado, de color blanco, índice de deslumbramiento unificado menor de 19, índice de reproducción cromática mayor de 80, flujo luminoso 882 lúmenes, grado de protección IP40, con flejes de fijación. Instalación empotrada.

Código	Unidad	Descripción	Rendimiento	Precio unitario	Importe
<b>1 Materiales</b>					
mt34lle050a	Ud	Luminaria circular fija de techo tipo Downlight, no regulable, de 18 W, alimentación a 220/240 V y 50-60 Hz, de 125 mm de diámetro de empotramiento y 110 mm de altura, con lámpara LED no reemplazable, temperatura de color 3000 K, óptica formada por reflector recubierto con aluminio vaporizado, acabado muy brillante, de alto rendimiento, haz de luz extensivo 66°, aro embellecedor de plástico, acabado termoesmaltado, de color blanco, índice de deslumbramiento unificado menor de 19, índice de reproducción cromática mayor de 80, flujo luminoso 882 lúmenes, grado de protección IP40, con flejes de fijación, para empotrar.	1,000	143,09	143,09
<b>Subtotal materiales:</b>					<b>143,09</b>
<b>2 Mano de obra</b>					
mo003	h	Oficial 1ª electricista.	0,300	20,48	6,14
mo102	h	Ayudante electricista.	0,300	18,88	5,66
<b>Subtotal mano de obra:</b>					<b>11,80</b>
<b>3 Costes directos complementarios</b>					
	%	Costes directos complementarios	2,000	154,89	3,10
Coste de mantenimiento decenal: 63,20€ en los primeros 10 años.			<b>Costes directos (1+2+3):</b>		<b>157,99</b>

**3. RTB028 m² Falso techo registrable de placas de escayola. Sistema "PLACO". 35,22€**

Falso techo registrable suspendido, Decogips "PLACO", situado a una altura menor de 4 m. Sistema Placo Prima "PLACO", constituido por: ESTRUCTURA: perfilería semiculta, de acero galvanizado, color blanco, con suela de 15 mm de anchura, comprendiendo perfiles primarios de acero galvanizado, Quick-lock "PLACO", de 3000 mm de longitud y 15x38 mm de sección, perfiles secundarios de acero galvanizado, Quick-lock "PLACO", de 1200 mm de longitud y 15x38 mm de sección y perfiles secundarios de acero galvanizado, Quick-lock "PLACO", de 600 mm de longitud y 15x38 mm de sección, suspendidos del forjado o elemento soporte con varillas y cuelgues; PLACAS: placas acústicas de escayola, gama Silencio modelo Coral Fono "PLACO", de 600x600 mm y 19 mm de espesor. Incluso perfiles angulares Quick-lock "PLACO", fijaciones para el anclaje de los perfiles y accesorios de montaje.

Código	Unidad	Descripción	Rendimiento	Precio unitario	Importe
<b>1 Materiales</b>					
mt12plp100a	m	Perfil angular de acero galvanizado, Quick-lock "PLACO", color blanco, fabricado mediante laminación en frío, de 3000 mm de longitud, 22x22 mm de sección y 0,5 mm de espesor, para la realización de falsos techos registrables, según UNE-EN 13964.	0,500	1,10	0,55
mt12ple100	Ud	Varilla lisa regulable con gancho "PLACO", de 4 mm de diámetro y 1000 mm de longitud.	0,830	1,38	1,15
mt12psg220	Ud	Fijación compuesta por taco y tornillo 5x27.	0,830	0,06	0,05
mt12ple090	Ud	Pieza de cuelgue rápido Quick-lock "PLACO".	0,830	0,96	0,80

mt12plp090f	m	Perfil primario de acero galvanizado Quick-lock "PLACO", color blanco, fabricado mediante laminación en frío, de 3000 mm de longitud y 15x38 mm de sección, para la realización de falsos techos registrables, según UNE-EN 13964.	0,830	2,32	1,93
mt12plp090i	m	Perfil secundario de acero galvanizado Quick-lock "PLACO", color blanco, fabricado mediante laminación en frío, de 1200 mm de longitud y 15x38 mm de sección, para la realización de falsos techos registrables, según UNE-EN 13964.	1,660	2,32	3,85
mt12plp090l	m	Perfil secundario de acero galvanizado Quick-lock "PLACO", color blanco, fabricado mediante laminación en frío, de 600 mm de longitud y 15x38 mm de sección, para la realización de falsos techos registrables, según UNE-EN 13964.	0,830	2,32	1,93
mt12plk040iw b	m <sup>2</sup>	Placa acústica de escayola, gama Silencio modelo Coral Fono "PLACO", de 600x600 mm y 19 mm de espesor, para colocar sobre perfilería semioculta con suela de 15 mm de anchura, en falsos techos registrables Decogips, según UNE-EN 14246.	1,020	14,66	14,95
			<b>Subtotal materiales:</b>		<b>25,21</b>
<b>2</b>	<b>Mano de obra</b>				
mo035	h	Oficial 1ª escayolista.	0,240	19,93	4,78
mo073	h	Ayudante escayolista.	0,240	18,92	4,54
			<b>Subtotal mano de obra:</b>		<b>9,32</b>
<b>3</b>	<b>Costes directos complementarios</b>				
%	Costes directos complementarios		2,000	34,53	0,69
Coste de mantenimiento decenal: 8,81€ en los primeros 10 años.			<b>Costes directos (1+2+3):</b>		<b>35,22</b>

Referencia norma UNE y Título de la norma transposición de norma armonizada	Aplicabilidad <sup>(a)</sup>	Obligatoriedad <sup>(b)</sup>	Sistema <sup>(c)</sup>
UNE-EN 13964:2016 Techos suspendidos. Requisitos y métodos de ensayo.	8.4.2016	8.4.2017	1/3/4
UNE-EN 14246:2007 Placas de escayola para falsos techos. Definiciones, Especificaciones y métodos de ensayo	1.4.2007	1.4.2008	3/4
EN 14246:2006/AC:2007	1.1.2008	1.1.2008	

#### 4. TARIMA FLOTANTE.

**4.1. RSL010 m<sup>2</sup> Pavimento laminado.** 34,53€

Pavimento laminado, de lamas de 1200x190 mm, Clase 32: Comercial general, resistencia a la abrasión AC4, formado por tablero base de HDF laminado decorativo en cerezo, ensamblado con adhesivo con clase de durabilidad D3 en las juntas, colocadas sobre lámina de espuma de polietileno de alta densidad de 3 mm de espesor.

Código	Unida	Descripción	Rendimiento	Precio	Importe
--------	-------	-------------	-------------	--------	---------

		<b>d</b>	<b>unitario</b>		
<b>1</b>		<b>Materiales</b>			
mt16pnc020a	m <sup>2</sup>	Lámina de espuma de polietileno de alta densidad de 3 mm de espesor; proporcionando una reducción del nivel global de presión de ruido de impactos de 16 dB.	1,100	0,42	0,46
mt16aaa030	m	Cinta autoadhesiva para sellado de juntas.	0,440	0,30	0,13
mt18lpg010va	m <sup>2</sup>	Pavimento laminado, instalación con cola, Clase 32: Comercial general, resistencia a la abrasión AC4, espesor 8 mm y dimensiones 1200x190 mm, formado por: tablero base de HDF, laminado decorativo de cerezo de 0,4 mm y con capa superficial de protección plástica. Según UNE-EN 13329 y UNE-EN 14041.	1,050	28,27	29,68
mt18mva070	l	Adhesivo, con clase de durabilidad D3 según UNE-EN 204.	0,050	1,59	0,08
			<b>Subtotal materiales:</b>		<b>30,35</b>
<b>2</b>		<b>Mano de obra</b>			
mo028	h	Oficial 1ª instalador de pavimentos laminados.	0,100	19,93	1,99
mo066	h	Ayudante instalador de pavimentos laminados.	0,080	18,92	1,51
			<b>Subtotal mano de obra:</b>		<b>3,50</b>
<b>3</b>		<b>Costes directos complementarios</b>			
	%	Costes directos complementarios	2,000	33,85	0,68
Coste de mantenimiento decenal: 10,01€ en los primeros 10 años.			<b>Costes directos (1+2+3):</b>		<b>34,53</b>

Referencia norma UNE y Título de la norma transposición de norma armonizada	Aplicabilidad <sup>(a)</sup>	Obligatoriedad <sup>(b)</sup>	Sistema <sup>(c)</sup>
UNE-EN 14041:2005 Recubrimientos de suelo textiles, resilientes y laminados. Características esenciales	1.1.2006	1.1.2007	1/3/4
UNE-EN 14041:2005/AC:2007	1.1.2007	1.1.2007	

**4.2. RSM060 m Perfil para junta. 8,57€**

Perfil para junta **de partición (para uniones al mismo nivel)**, de **MDF recubierto**.

Descompuesto	Ud	Descomposición	Rend.	Precio unitario	Precio partida
mt18mva110a	m	Perfil para junta de partición, para pavimentos al mismo nivel, MDF recubierto.	1,050	5,20	5,46
mo024	h	Oficial 1ª instalador de pavimentos de madera.	0,152	17,24	2,62
	%	Medios auxiliares	3,000	8,08	0,24
	%	Costes indirectos	3,000	8,32	0,25
Coste de mantenimiento decenal: 3,51€ en los primeros 10 años.			<b>Total:</b>		<b>8,57</b>

## 5.- MONTAJE PANELES DE VIDRIO EXISTENTES.

### 5.1.- LVT024 m Perfil para alojamiento de vidrio templado.

16,26€

Perfil de acero inoxidable AISI 304, de 15x9x15 mm, para alojamiento de vidrio de 6 mm de espesor, fijado al paramento soporte con tornillos.

Código	Unidad	Descripción	Rendimiento	Precio unitario	Importe
<b>1 Materiales</b>					
mt21vts010a	m	Perfil de acero inoxidable AISI 304, de 15x9x15 mm, para alojamiento de vidrio de 6 mm de espesor, incluso tornillos.	1,050	11,45	12,02
<b>Subtotal materiales:</b>					<b>12,02</b>
<b>2 Mano de obra</b>					
mo018	h	Oficial 1ª cerrajero.	0,100	20,19	2,02
mo059	h	Ayudante cerrajero.	0,100	18,96	1,90
<b>Subtotal mano de obra:</b>					<b>3,92</b>
<b>3 Costes directos complementarios</b>					
	%	Costes directos complementarios	2,000	15,94	0,32
<b>Costes directos (1+2+3):</b>					<b>16,26</b>

### 5.2.- LVT020 m<sup>2</sup> Cerramiento de vidrio templado.

42,20€

Cerramiento de vidrio templado, de 10 mm de espesor, incoloro, formado por puerta abatible de una hoja, con fijo lateral y fijo superior. Incluso pernios y puntos de giro para la puerta, piezas de fijación de los vidrios al paramento y piezas de unión entre vidrios, de acero inoxidable AISI 304.

Código	Unidad	Descripción	Rendimiento	Precio unitario	Importe
<b>1 Materiales</b>					
mt21vtp010a	m <sup>2</sup>	Cerramiento de vidrio templado, de 10 mm de espesor, incoloro, formado por puerta abatible de una hoja, con fijo lateral y fijo superior, incluso pernios y puntos de giro para la puerta, piezas de fijación de los vidrios al paramento y piezas de unión entre vidrios, de acero inoxidable AISI 304.	1,000	229,05	229,05
mt21vva015a	Ud	Cartucho de 310 ml de silicona neutra, incolora, dureza Shore A aproximada de 23, según UNE-EN ISO 868 y recuperación elástica >=80%, según UNE-EN ISO 7389.	0,290	5,77	1,67
<b>Subtotal materiales:</b>					<b>1,67</b>
<b>2 Mano de obra</b>					
mo055	h	Oficial 1ª cristalero.	1,000	21,22	21,22
mo110	h	Ayudante cristalero.	1,000	20,12	20,12
<b>Subtotal mano de obra:</b>					<b>41,34</b>
<b>3 Costes directos complementarios</b>					
	%	Costes directos complementarios	2,000	43,01	0,86
<b>Coste de mantenimiento decenal: 38,85€ en los primeros 10 años.</b>					<b>Costes directos (1+2+3):</b>
					<b>42,20</b>



**6.- RIP030 m<sup>2</sup> Pintura plástica sobre paramentos interiores de yeso o escayola. 8,48€**

Pintura plástica con textura **lisa**, **color blanco**, acabado **mate**, sobre paramentos horizontales y verticales interiores de **yeso o escayola**, mano de fondo y dos manos de acabado (**rendimiento: 0,125 l/m<sup>2</sup> cada mano**).

Descompuesto	Ud	Descomposición	Rend.	Precio unitario	Precio partida
mt27pfj040a	l	Emulsión acrílica acuosa como fijador de superficies, incoloro, acabado brillante, aplicada con brocha, rodillo o pistola.	0,180	7,76	1,40
mt27pij040a	l	Pintura plástica para interior en dispersión acuosa, lavable, tipo II según UNE 48243, permeable al vapor de agua, color blanco, acabado mate, aplicada con brocha, rodillo o pistola.	0,250	4,43	1,11
mo037	h	Oficial 1ª pintor.	0,152	17,24	2,62
mo074	h	Ayudante pintor.	0,182	16,13	2,94
	%	Medios auxiliares	2,000	8,07	0,16
	%	Costes indirectos	3,000	8,23	0,25
Coste de mantenimiento decenal: 15,26€ en los primeros 10 años.				Total:	8,48

**PRESUPUESTO Y MEDICIÓN.**

**1.- ACTUACIONES PREVIAS.**

**1.1 DPM010 m<sup>2</sup> Desmontaje de mampara. 18,36€**

Desmontaje de mampara separadora acristalada fijada con perfilera/herraje de aluminio/acero, con medios manuales y recuperación del material para su posterior ubicación en otro emplazamiento, sin deteriorar los elementos constructivos a los que se sujeta, y carga manual sobre camión o contenedor del material sobrante.

MAMPARA ZONA DEPARTAMENTO DE INSPECCIÓN	$(5,41 + 3,00) \times 2,46 = 20,69$ m2
MAMPARA ZONA ARCHIVO	$3,62 \times 2,59 = 9,38$ m2
<b>TOTAL MEDICIÓN</b>	<b>= 30,07 m2</b>
<b>TOTAL PARCIAL</b>	<b>30,07 m2 x 18,36 € = 552,09 €</b>

**1.2 DII010 Ud Desmontaje de luminaria. 4,10€**

Desmontaje de luminaria interior situada a menos de 3 m de altura, empotrada con medios manuales y recuperación del material para su posterior ubicación en otro emplazamiento, siendo el orden de ejecución del proceso inverso al de su instalación, sin deteriorar los elementos constructivos a los que pueda estar sujeta, y carga manual sobre camión o contenedor.

ZONA ARCHIVO	20 ud
<b>TOTAL PARCIAL</b>	<b>10 ud x 4,10 € = 41,00 €</b>

**1.3 DRT030 m<sup>2</sup> Demolición de falso techo registrable de placas de yeso o de escayola.** 5,46€

Demolición de falso techo registrable de placas de escayola, situado a una altura menor de 4 m, con medios manuales, sin deteriorar los elementos constructivos a los que se sujeta, y carga manual sobre camión o contenedor. El precio incluye la demolición de la estructura metálica de sujeción, de las falsas vigas y de los remates.

ZONA ARCHIVO 35 m2

**TOTAL PARCIAL** 35 ud x 5,46 € = **191,10 €**

**1.4 DIE060 Ud Desmontaje de red de distribución interior.** 49,48€

Desmontaje de red de instalación eléctrica interior bajo tubo protector, en local u oficina de 35 m<sup>2</sup> de superficie construida; con medios manuales, y carga manual sobre camión o contenedor. El precio incluye el desmontaje del cuadro eléctrico, del cableado, de los mecanismos, de las cajas y de los accesorios superficiales.

TABIQUE ZONA ARCHIVO - INPECCIÓN 1 ud

**TOTAL PARCIAL** 1 ud x 49,48 € = **49,48 €**

**1.5 DPT020 m<sup>2</sup> Demolición de partición interior de fábrica revestida.** 5,15€

Demolición de partición interior de fábrica revestida, formada por ladrillo hueco doble de 7/9 cm de espesor, con medios manuales, sin afectar a la estabilidad de los elementos constructivos contiguos, y carga manual sobre camión o contenedor. El precio incluye el desmontaje previo de las hojas de la carpintería.

TABIQUE ZONA ARCHIVO - INPECCIÓN 6,06 x 2,90 = 31,21 m2

**TOTAL PARCIAL** 31,21 m2 x 5,15 € = **160,73 €**

**2.-INSTALACIONES.**

**2.1 CLIMATIZACIÓN.**

**2.1.1 ICR021 m<sup>2</sup> Conducto de lana mineral.** 34,95€

Conducto rectangular para la distribución de aire climatizado formado por panel rígido de alta densidad de lana de vidrio, según UNE-EN 14303, revestido por sus dos caras, la exterior con un complejo de aluminio visto + malla de fibra de vidrio + kraft y la interior con un velo de vidrio, de 25 mm de espesor, resistencia térmica 0,75 m<sup>2</sup>K/W, conductividad térmica 0,032 W/(mK). Incluso codos, derivaciones, embocaduras, soportes metálicos galvanizados, elementos de fijación, sellado de tramos y uniones con cinta autoadhesiva de aluminio, accesorios de montaje y piezas especiales.

ZONA ARCHIVO 10 m x 1 m = 10 m2

**TOTAL PARCIAL** 10 m2 x 34,95 € = **349,50 €**

**2.1.2 ICR050 Ud Rejilla de retorno.**

113,87€

Rejilla de retorno, con retícula fija de aluminio extruido y marco perimetral de chapa galvanizada, pintado en color a elegir de la carta RAL, de 565x265 mm, preparada para montaje directo sobre los perfiles soporte del falso techo, montada en falso techo. Incluso accesorios de montaje y elementos de fijación.

ZONA ARCHIVO

1 ud

**TOTAL PARCIAL** 2 ud x 113,87 € = **227,74 €****2.2 IEI040 Ud Red de distribución interior para local u oficina.**

1.400,60€

Red eléctrica de distribución interior para oficina de 35 m<sup>2</sup>, compuesta de: cuadro general de mando y protección; circuitos interiores con cableado bajo tubo protector de PVC flexible: 1 circuito para alumbrado, 1 circuito para tomas de corriente, 1 circuito para aire acondicionado, 1 circuito para alumbrado de emergencia, 1 circuito para cierre automatizado, 1 circuito para sistema de detección y alarma de incendios; mecanismos gama media (tecla o tapa: blanco; marco: blanco; embellecedor: blanco). Kit caja superficie blanco, 6 módulos dobles, 16A, 250V. Serie Simon 500 Cima. Enchufe doble, dos placas 1RJ45.

ZONA ARCHIVO

1 ud

**TOTAL PARCIAL** 1 ud x 1.400,60 € = **1.400,60 €****2.3 ILR010 Ud RITI. Y 10 ud. Red desde RITI a nueva zona de trabajo.**

386,39€

Equipamiento completo para RITI, recinto inferior de instalaciones de telecomunicación, de hasta 20 puntos de acceso a usuario, en armario de 200x100x50 cm, compuesto de: cuadro de protección empotrado con un grado de protección mínimo IP4X + IK05 y con regletero para la conexión del cable de puesta a tierra dotado de 1 interruptor general automático de corte omnipolar de tensión nominal mínima 230/400 Vca, intensidad nominal de 25 A y poder de corte suficiente para la intensidad de cortocircuito que pueda producirse en el punto de su instalación, de 4500 A como mínimo, 1 interruptor diferencial de corte omnipolar de tensión nominal mínima 230/400 Vca, frecuencia 50-60 Hz, intensidad nominal de 25 A, intensidad de defecto 300 mA de tipo selectivo y 2 interruptores automáticos magnetotérmicos de corte omnipolar de tensión nominal mínima 230/400 Vca y poder de corte mínimo de 4500 A para la protección del alumbrado (10 A) y de las bases de toma de corriente del recinto (16 A); un interruptor unipolar y 2 bases de enchufe con toma de tierra y 16 A de capacidad, con sus cajas de empotrar y de derivación y tubo protector; toma de tierra formada por un anillo cerrado interior de cobre, de 25 mm<sup>2</sup> de sección, unido a la toma de tierra del edificio; un punto de luz que proporcione un mínimo de 300 lux y un aparato de alumbrado de emergencia; placa de identificación de 200x200 mm. Incluso previsión de dos canalizaciones empotradas de 15 m desde la centralización de contadores, mediante tubos protectores de PVC flexible, corrugados, reforzados, para su utilización por posibles compañías operadoras de servicios de telecomunicación. Incluida canalización y 10 líneas de red desde RITI a zona de trabajo. Se dejará en falso techo para posterior instalación.

ZONA ARCHIVO

1 ud

**TOTAL PARCIAL** 1 ud x 386,39 € = **386,39 €****2.4.- III101 Ud Luminaria circular empotrada tipo Downlight, con lámpara LED.**

157,99€

Luminaria circular fija de techo tipo Downlight, no regulable, de 18 W, alimentación a 220/240 V y 50-60 Hz, de 125 mm de diámetro de empotramiento y 110 mm de altura, con lámpara LED no reemplazable, temperatura de

color 3000 K, óptica formada por reflector recubierto con aluminio vaporizado, acabado muy brillante, de alto rendimiento, haz de luz extensivo 66°, aro embellecedor de plástico, acabado termoesmaltado, de color blanco, índice de deslumbramiento unificado menor de 19, índice de reproducción cromática mayor de 80, flujo luminoso 882 lúmenes, grado de protección IP40, con flejes de fijación. Instalación empotrada.

ZONA ARCHIVO

5 ud

**TOTAL PARCIAL** 5 ud x 157,99 € = **789,95 €**

**3.- RTB028 m<sup>2</sup> Falso techo registrable de placas de escayola. Sistema "PLACO". 35,22€**

Falso techo registrable suspendido, Decogips "PLACO", situado a una altura menor de 4 m. Sistema Placo Prima "PLACO", constituido por: ESTRUCTURA: perfilera semioculta, de acero galvanizado, color blanco, con suela de 15 mm de anchura, comprendiendo perfiles primarios de acero galvanizado, Quick-lock "PLACO", de 3000 mm de longitud y 15x38 mm de sección, perfiles secundarios de acero galvanizado, Quick-lock "PLACO", de 1200 mm de longitud y 15x38 mm de sección y perfiles secundarios de acero galvanizado, Quick-lock "PLACO", de 600 mm de longitud y 15x38 mm de sección, suspendidos del forjado o elemento soporte con varillas y cuelgues; PLACAS: placas acústicas de escayola, gama Silencio modelo Coral Fono "PLACO", de 600x600 mm y 19 mm de espesor. Incluso perfiles angulares Quick-lock "PLACO", fijaciones para el anclaje de los perfiles y accesorios de montaje.

ZONA ARCHIVO

35 m<sup>2</sup>

**TOTAL PARCIAL** 35 m<sup>2</sup> x 35,22 € = **1232,70 €**

**4.- TARIMA FLOTANTE.**

**4.1. RSL010 m<sup>2</sup> Pavimento laminado. 34,53 €**

Pavimento laminado, de lamas de 1200x190 mm, Clase 32: Comercial general, resistencia a la abrasión AC4, formado por tablero base de HDF laminado decorativo en cerezo, ensamblado con adhesivo con clase de durabilidad D3 en las juntas, colocadas sobre lámina de espuma de polietileno de alta densidad de 3 mm de espesor.

ZONA BAJO TABIQUE DEMOLIDO

6,06 ml x 0,1 m = 0,6 m<sup>2</sup>

**TOTAL PARCIAL** 0,6 m<sup>2</sup> x 34,53 € = **20,72 €**

**4.2. RSM060 m Perfil para junta. 8,57€**

Perfil para junta de partición (para uniones al mismo nivel), de MDF recubierto.

ZONA BAJO TABIQUE DEMOLIDO

6,06 ml x 2 ud = 12,12 ml

**TOTAL PARCIAL** 12,12 ml x 34,53 € = **103,87 €**

## 5.- MONTAJE PANELES DE VIDRIO EXISTENTES.

5.1- LVT024 m Perfil para alojamiento de vidrio templado. 16,26€

Perfil de acero inoxidable AISI 304, de 15x9x15 mm, para alojamiento de vidrio de 6 mm de espesor, fijado al paramento soporte con tornillos.

MAMPARA ZONA ESCALERA 3,15 m x 2 ud = 6,30 m2  
MAMPARA ZONA ENTRE ESCALERA Y ASCENSOR 1,55 m x 2 ud = 3,10 m2  
TOTAL MEDICIÓN = 9,40 m

**TOTAL PARCIAL** 11,56 m2 x 16,26 € = **152,84 €**

5.2.- LVT020 m<sup>2</sup> Cerramiento de vidrio templado. 42,20€

Cerramiento de vidrio templado, de 10 mm de espesor, incoloro, formado por puerta abatible de una hoja, con fijo lateral y fijo superior. Incluso pernios y puntos de giro para la puerta, piezas de fijación de los vidrios al paramento y piezas de unión entre vidrios, de acero inoxidable AISI 304.

MAMPARA ZONA ESCALERA 3,15 m x 2,46m = 7,75 m2  
MAMPARA ZONA ENTRE ESCALERA Y ASCENSOR 1,55 m x 2,46 m = 3,81 m2  
TOTAL MEDICIÓN = 11,56 m2

**TOTAL PARCIAL** 11,56 m2 x 42,20 € = **487,83 €**

6.- RIP030 m<sup>2</sup> Pintura plástica sobre paramentos interiores de yeso o escayola. 8,48€

Pintura plástica con textura **lisa**, **color blanco**, acabado **mate**, sobre paramentos horizontales y verticales interiores de **yeso o escayola**, mano de fondo y dos manos de acabado (**rendimiento: 0,125 l/m<sup>2</sup> cada mano**).

ZONA ARCHIVO PILARES Y BAJANTES 30 m x 2,50 m = 75 m2

**TOTAL PARCIAL** 75 m2 x 8,48 € = **636,00 €**

## RESUMEN PRESUPUESTO.

1.1 DPM010	Desmontaje de mampara.	552,09 €
1.2 DII010	Desmontaje de luminaria.	41,00 €
1.3 DRT030	Demolición de falso techo registrable de placas de yeso o de escayola.	191,10 €
1.4 DIE060	Desmontaje de red de distribución interior.	49,48 €
1.5 DPT020	Demolición de partición interior de fábrica revestida.	160,73 €
2.1.1 ICR021	Conducto de lana mineral.	349,50 €
2.2 IEI040	Red de distribución interior para local u oficina.	1.400,60 €
2.3 ILR010	RITI.	386,39 €
2.4.- III101	Luminaria circular empotrada tipo Downlight, con lámpara LED.	789,95 €
3.- RTB028	Falso techo registrable de placas de escayola. Sistema "PLACO".	1.232,70 €
4.1. RSL010	Pavimento laminado.	20,72 €
4.2. RSM060	Perfil para junta.	103,87 €
5.1- LVT024	Perfil para alojamiento de vidrio templado.	152,84 €
5.2.- LVT020	Cerramiento de vidrio templado.	487,83 €
6.- RIP030	Pintura plástica sobre paramentos interiores de yeso o escayola.	636,00 €
7.-	SEGURIDAD Y SALUD	131,10 €
8.-	GESTIÓN DE RESIDUOS	196,64 €
<b>TOTAL PRESUPUESTO EJECUCIÓN MATERIAL</b>		<b>6.882,54 €</b>
<b>TOTAL PRESUPUESTO DE LICITACIÓN (13% GG + 6% BI)</b>		<b>8.190,22 €</b>
<b>TOTAL PRESUPUESTO IVA INCLUIDO</b>		<b>9.910,17 €</b>